

Un bistrot mythique arrivé à bon port

EMMÉNAGEMENT Le café de la Reine Berthe renaîtra pendant les Brandons sous une forme inédite, soit dans cinq containers réaménagés à l'image du café original. Lundi 5 février, le Comité des masqués l'a installé sur la place du Marché.

PAYERNE

En ce lundi matin 5 février, les membres du Comité des masqués (CDM) s'étaient donné rendez-vous devant la halle des chars à Fétigny. Avec une mission bien précise: transporter les containers qui abritent la réplique du café de la Reine Berthe pour l'installer sur la place du Marché.

Pour rappel, l'estaminet cher aux Payernois avait fermé ses portes l'année dernière après les Brandons. Le CDM avait eu l'idée un peu folle de le faire revivre lors des prochains Brandons qui auront lieu du 16 au 19 février. Depuis août dernier le CDM, aidé de quelques anciens, s'est affairé à embellir des containers d'occasion. Avec une décoration identique à celle du café, en utilisant principalement du matériel de récupération.

Une équipe efficace

A bord du chariot élévateur, c'est le président, Vincent Marquard, qui a relevé la première étape: poser sur les remorques des camions les cinq containers, le bistrot avec ses 45 places assises et la cuisine. Avec minutie pour ne pas les abîmer. «Chaque élément pèse près de 2 tonnes», détaille Fabien Rossel. «Nous avons de la chance que des entreprises régionales nous apportent un soutien



Cinq containers, représentant le café de la reine Berthe, ont été transportés de la halle des chars à Fétigny à la place du Marché à Payerne. PHOTO JEAN-MICHEL ZUCCOLI

sous forme de sponsoring. Sans elles, le projet aurait été irréalisable», explique Vincent Marquard, reconnaissant.

Puis, les camions se sont dirigés au pied de l'abbatiale où le comité les attendait. Le transport s'est déroulé à merveille. Les containers sont redescendus sur terre en attendant de ne faire plus qu'un. «On va devoir les caler, puis les étancher pour que l'eau de pluie ne s'infilte pas entre les différents éléments» relevait Fabien Rossel. Une étape qui a débuté l'après-midi, un p'tit apéro entre-temps ayant permis

de récupérer des efforts du matin.

Et c'est sans souci que, sous un soleil radieux, les travailleurs bénévoles ont mis leur énergie pour finaliser l'œuvre éphémère. Avec notamment les raccordements techniques pour l'eau et l'électricité. Et la pose du plancher entre la cuisine et la salle à manger. Sans oublier de réinstaller le mobilier, tables et chaises, dans le café.

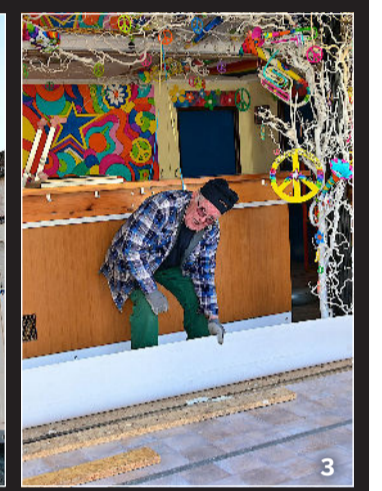
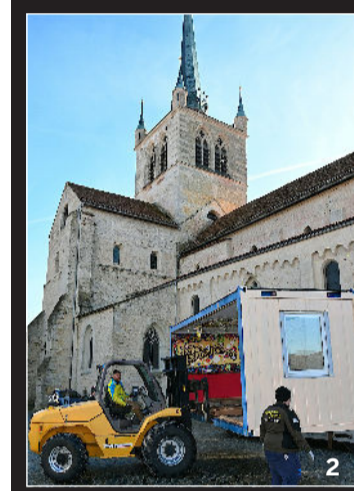
Programme

Le café ouvrira ses portes mercredi 14 février à 17 h 24 pour un

afterwork. Puis, vendredi 16 février à 6 h 44 pour le petit-déjeuner qui fait suite à «T'cheu c'est l'heure», le réveil matinal des guggens à 5 h 24. Ensuite, des repas seront proposés sur réservations du vendredi au lundi (il reste encore des places disponibles le dimanche soir). Le café sera ouvert pour tout un chacun vendredi 16 février de 16 h à 4 h, samedi 17 février de 10 h à 4 h, dimanche 18 février de 10 h à 2 h et lundi 19 février de 14 h à 4 h.

■ JEAN-MICHEL ZUCCOLI

Infos: www.brandonspayerne.ch



1. Fabien Rossel, surnommé Chouchou, a vérifié l'étanchéité entre les containers. 2. Devant l'abbatiale, il a fallu tout d'abord redescendre les différents éléments de la réplique du mythique café avant de pouvoir les assembler. 3. Jean-Pierre Quidort, alias Laurier, ancien membre du CDM, a donné un petit coup de main précieux. PHOTOS JMJZ

LES NOUVELLES DU COMMERCE

APRÈS 5 ANS À VOTRE SERVICE, LA PAPETERIE DE L'ANGLE DÉMÉNAGE POUR MIEUX VOUS SERVIR

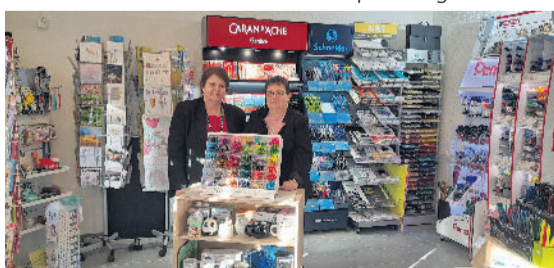
Un accès facilité par des places de parc à proximité, un service toujours personnalisé par Catherine Cavuoti qui a travaillé de nombreuses années à la papeterie Cantine. Et une gamme complète de matériel de bureau, pour l'école ou la maison, c'est ce que vous propose la Papeterie de l'Angle installée depuis peu à la Rue d'Yverdon 16 à Payerne. Catherine et ses collaboratrices vous y réservent le meilleur accueil.



A la papeterie de l'Angle, vous trouvez en permanence un grand choix de stylos haut de gammes dans les grandes marques ainsi que de multiples idées cadeaux.

CARAN D'ACHE – WATERMAN – PARKER – TESA – PENTEL – PELIKAN – ELCO – SCHNEIDER EDDING – LEITZ – STABILO – Canson

Aussi un grand choix de cartes de vœux pour toutes occasions et un service de reliure et plastifiage.



«Nous avons toujours plaisir à pouvoir trouver l'article dont vous avez vraiment besoin. Même pour une urgence, n'hésitez pas à nous rendre visite. Dans la mesure du possible, nous effectuons vos commandes spéciales et assurons un service de livraison»

Le magasin est ouvert le **lundi de 13h30 à 18h30, du mardi au vendredi de 8h30 à 12h et de 13h30 à 18h30, samedi de 9h à 17h non-stop 026 660 76 40**

Saison riche en découvertes

CULTURE Deux expositions temporaires, mettant en lumière des acquisitions inédites, et une saison musicale axée sur Bach et Handel sont au programme de la saison culturelle de l'abbatiale de Payerne. Ainsi qu'un projet un peu fou.

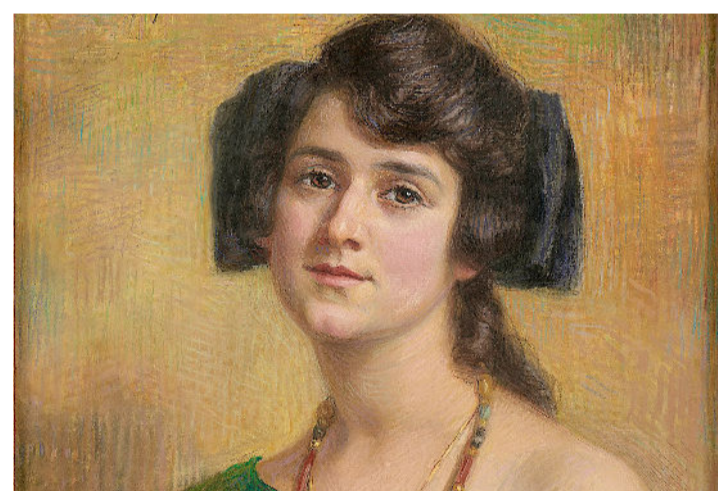
PAYERNE

L'Association du site de l'abbatiale de Payerne (ASAP) a dévoilé sa saison culturelle 2024 qui met à l'honneur ses collections à travers deux expositions temporaires. La première «Coup d'œil sur les collections: acquisitions inédites» se déroulera au printemps, tandis que la deuxième «De vert et d'art» aura lieu en automne.

Du 22 mars au 23 juin, les visiteurs pourront admirer, en plus du parcours découverte et pour la première fois, les œuvres acquises par le musée entre 2019 et 2023. Dans cette exposition, seront présentés les tableaux de la peintre Aimée Rapin.

La présentation de 18 œuvres inédites permettra également d'aborder la thématique de la politique d'acquisition entre la commune de Payerne, propriétaire de la collection, et l'ASAP, gestionnaire de cette dernière.

Du 19 au 22 septembre, place à une manifestation artistique transverse liant art, architecture et musique avec l'univers éphémère du végétal. Des compositions florales dialogueront avec une vingtaine de tableaux des collections, dans l'abbatiale. En outre, dans la cour du château, des composi-



Portrait de Simone Rapin. Un pastel d'Aimée Rapin, artiste payernoise, bientôt mise à l'honneur. PHOTO RÉMY GINDROZ

tions horticoles répondront à l'architecture plurielle des bâtiments de l'ancien préau du cloître. Visites guidées, ateliers, concours d'apprentis horticulteurs et démonstrations seront au rendez-vous.

Programme musical

Du côté musical, l'année 2024 sera riche avec le concert choral d'In Via (lire encadré), le projet «l'Opéra de l'Impératrice» et une saison musicale, proposée par l'Association des concerts de Payerne, axée sur Bach et Handel.

Le premier grand concert de l'année aura lieu Vendredi-Saint 29 mars, à 15 h. Dans l'abbatiale sera jouée une *Passion selon saint Jean* de Johann Sebastian Bach. Puis, les fameux Concerts de la Lumière annonceront l'été, les 23 et 30 juin.

En automne, le chœur EnBroysie proposera un double concert

tiendra entre le 10 et le 21 juillet dans la cour du château. L'Association des concerts, chargée de la mise en valeur des orgues Ahrend de Payerne, ainsi que l'Association du site de l'abbatiale se sont réunies pour mettre sur pied «l'Opéra de l'Impératrice». Un projet qui vise à mettre en valeur à la fois l'architecture du lieu et la vie de l'impératrice Adélaïde, à travers la mise en scène de *Lotario* de George Frideric Handel. Six représentations sont à l'agenda.

Parallèlement, à la même période, le Jardin des moines prendra une forme particulière sur la place du Marché. Il sera animé en lien avec l'opéra et fera ensuite son retour dans la cour du château du 27 juillet au 11 août. Il offrira un lieu de détente et d'exploration, en complément à la visite du site. Des animations musicales seront organisées, tant dans les églises (abbatiale et paroissiale) qu'à l'extérieur. COM/JMZ

Infos: www.abbatiale-payerne.ch

dans l'église paroissiale avec un programme Handel et Bach.

Et tout au long de l'année, on retrouvera les concerts d'orgue chaque premier samedi du mois à 18 h 15, dans l'abbatiale ou dans l'église paroissiale.

Opéra de l'Impératrice, un projet ambitieux

C'est un projet un peu fou qui se

Finissage et concert

L'exposition «cluny#tousconnectés» est prolongée jusqu'au dimanche 25 février. Une visite de l'exposition à Payerne est prévue le dernier jour. Avec également un concert d'In Via qui revient, après 2021, à l'Abbatiale avec un programme musical inspiré de l'architecture du lieu: chant de la Sybille de l'Antiquité et répertoire des moines de Cluny du XII^e siècle. Programme: 13 h 30 - 15 h 45: ouverture du parcours découverte et de l'exposition temporaire; 15 h 45 - 16 h 45: présentation des chants à l'Art'Lab; 16 h 30 - 17 h 30: concert par In Via dans l'Abbatiale (entrée libre, collecte); 17 h 30 - 18 h 30: apéritif à la salle Cluny. Notons que l'exposition sera exportée à Cluny (France), où elle pourra être admirée au Farinier, la tour du moulin, durant le deuxième semestre 2024.